



Администрация Пермского муниципального округа Пермского края
Комитет имущественных отношений

РАСПОРЯЖЕНИЕ

24.12.2024

№ 4487

Об установлении публичного сервитута на часть земельных участков

В соответствии со ст. 23, гл. V.7 Земельного кодекса Российской Федерации, Федеральным законом от 25.10.2001 № 137-ФЗ «О введении в действие Земельного кодекса Российской Федерации», пп. 3.2.5 п. 3.2 разд. 3 Положения о комитете имущественных отношений администрации Пермского муниципального округа, утвержденного решением Думы Пермского муниципального округа Пермского края от 29.11.2022 № 48, на основании ходатайства публичного акционерного общества «Россети Урал» (ИНН 6671163413, ОГРН 1056604000970) (далее - ПАО «Россети Урал») от 04.12.2024 № 16975:

1. Установить в интересах ПАО «Россети Урал» публичный сервитут площадью 2005 кв.м на часть земельных участков:

- с кадастровым номером 59:32:3290001:3768, расположенный по адресу: Пермский край, р-н Пермский, с/пос. Усть-Качкинское, п. Красный Восход, ул. Садовая, дом 1;

- с кадастровым номером 59:32:3290001:14458, площадью 1318 кв.м, расположенный по адресу: Пермский край, Пермский р-н, с/п. Усть-Качкинское, п. Красный Восход;

- в кадастровом квартале 59:32:3290001: площадью 361 кв.м, расположенный по адресу: Пермский край, Пермский район.

- в кадастровом квартале 59:32:2000001: площадью 326 кв.м, расположенный по адресу: Пермский край, Пермский район.

Цель: подключение (технологическое присоединение) к сетям инженерно-технического обеспечения ПАО «Россети Урал» по объекту: «Строительство ВЛ 0,4 кВ с установкой ПУ. Реконструкция ТП-45087, ВЛ 0,4 кВ № 1 для электроснабжения поселка Красный Восход (4500097231)».

Срок: 49 лет.

2. Утвердить границы публичного сервитута земельного участка, указанного в п. 1 настоящего распоряжения, согласно прилагаемой схеме расположения границ публичного сервитута.

3. Срок, в течение которого использование указанного в п. 1 настоящего распоряжения земельного участка в соответствии с их разрешенным использованием будет невозможно или существенно затруднено в связи с осуществлением сервитута – не установлен.

4. Порядок установления зон с особыми условиями использования территорий и содержание ограничений прав на земельные участки в границах таких зон установлен Постановлением Правительства РФ от 24.02.2009 № 160 «О порядке установления охранных зон объектов электросетевого хозяйства и особых условий использования земельных участков, расположенных в границах таких зон».

5. Плата за публичный сервитут устанавливается в соответствии с Федеральным законом от 29.07.1998 № 135-ФЗ (ред. от 19.12.2022) «Об оценочной деятельности в Российской Федерации» и методическими рекомендациями, утверждёнными приказом Минэкономразвития России от 04.06.2019 № 321, а также согласно приложению № 2 к настоящему распоряжению.

6. Комитету имущественных отношений администрации Пермского муниципального округа в течение 5 рабочих дней со дня подписания настоящего распоряжения:

6.1. направить настоящее распоряжение в Управление Федеральной службы государственной регистрации, кадастра и картографии по Пермскому краю;

6.2. направить настоящее распоряжение в ПАО «Россети Урал»;

6.3. разместить настоящее распоряжение на официальном сайте Пермского муниципального округа в информационно-телекоммуникационной сети «Интернет» (www.permokrug.ru).

7. ПАО «Россети Урал» привести земельные участки в состояние пригодное для использования в соответствии с разрешенным использованием в срок не позднее 3 (трех) месяцев после завершения строительства или эксплуатации инженерного сооружения, для размещения которого был установлен публичный сервитут.

8. Настоящее распоряжение вступает в силу со дня его подписания.

9. Контроль исполнения распоряжения возложить на заместителя председателя комитета М.В. Королеву.

Председатель комитета

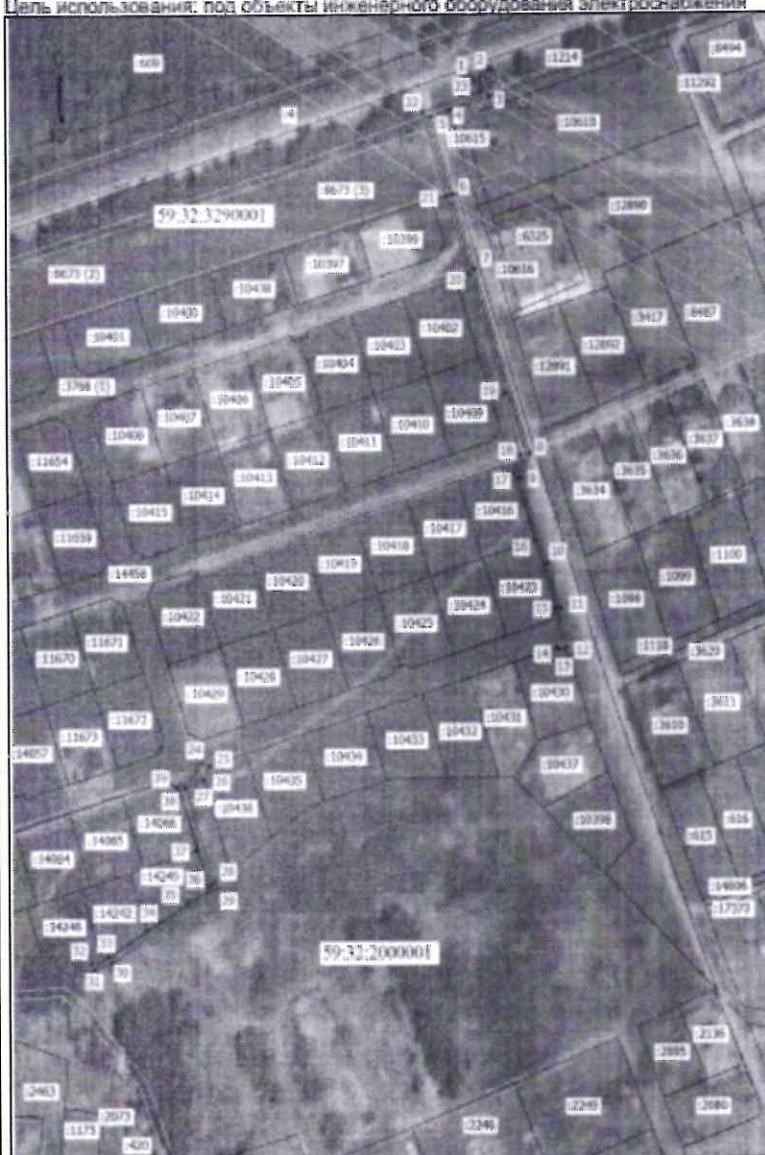


Е.А. Демидова

Приложение № 1
к распоряжению
комитета имущественных
отношений администрации
Пермского муниципального округа
от 24.12.2024 № 4487

СХЕМА РАСПОЛОЖЕНИЯ ГРАНИЦ ПУБЛИЧНОГО СЕРВИТУТА

Объект: «Строительство ВЛ 0,4 кВ с установкой ПУ. Реконструкция ТП-45087, ВЛ 0,4 кВ № 1 для электроснабжения поселка Красный Восход (4500097231)»
 Местоположение объекта: Пермский край, Пермский муниципальный округ, п. Красный Восход
 Площадь земель или части земельного участка, кв.м.: 2005
 Категория земель: земли населенных пунктов
 Вид разрешенного использования земельного участка: -
 Цель использования: под объекты инженерного оборудования электроснабжения



Координаты характерных точек (МСК-59, зона 2)		
№ п/п	X	Y
1	516407,90	2201436,86
2	516409,50	2201440,52
3	516398,74	2201445,16
4	516391,41	2201422,40
5	516387,91	2201411,78
6	516345,10	2201424,35
7	516303,67	2201436,56
8	516202,76	2201468,37
9	516189,45	2201462,72
10	516142,26	2201477,77
11	516117,21	2201485,56
12	516095,51	2201488,52
13	516094,92	2201484,53
14	516095,64	2201483,16
15	516117,46	2201462,57
16	516154,65	2201470,84
17	516191,85	2201459,12
18	516201,95	2201462,99
19	516235,75	2201453,87
20	516300,60	2201433,21
21	516343,93	2201420,52
22	516390,63	2201406,81
23	516401,11	2201440,04
1	516407,90	2201436,86
24	516033,54	2201276,27
25	516031,67	2201280,96
26	516024,35	2201277,05
27	516020,02	2201266,78
28	515968,52	2201283,12
29	515964,50	2201284,39
30	515924,41	2201224,13
31	515920,58	2201213,86
32	515924,92	2201212,45
33	515927,99	2201222,31
34	515942,64	2201244,52
35	515957,50	2201267,02
36	515966,16	2201279,66
37	515985,84	2201273,45
38	516019,81	2201262,66
39	516020,53	2201261,27
24	516033,54	2201276,27

Масштаб 1:2500

Условные обозначения:

- Граница кадастрового квартала
- Граница земельного участка, согласно сведениям из ЕГРН
- Граница зоны с особыми условиями использования
- Граница публичного сервитута
- Граница сооружения, планируемого к строительству
- 59:32:3290001 — Номер кадастрового квартала
- 14458 — Кадастровый номер земельного участка
- — Обозначение новой характерной точки

**Расчет платы
за публичный сервитут**

Плата за публичный сервитут рассчитана в соответствии с п. 4 ст. 39.46 Земельного кодекса Российской Федерации на часть земельных участков:

1. с кадастровым номером **59:32:3290001:14458**:
 - Площадь земельного участка – 46078 кв.м.
 - Площадь земельного участка, обремененного сервитутом – 1318 кв.м.
 - Кадастровая стоимость земельного участка – 32 319 109, 2 руб.
 - Кадастровая стоимость земельного участка за кв.м. – 701,40 руб/кв.м.
 - Срок публичного сервитута – 49 лет
 - Стоимость платы за сервитут: $1318 * 701,40 * 49 * 0,01\% = 4\,529,78$ руб.
2. в кадастровом квартале **59:32:3290001**:
 - Площадь земельного участка, обремененного сервитутом – 361 кв.м.
 - Удельный показатель кадастровой стоимости – 278,62 руб/кв.м.
 - Срок публичного сервитута – 49 лет
 - Стоимость платы за сервитут: $361 * 278,62 * 49 * 0,01\% = 492,85$ руб.
3. в кадастровом квартале **59:32:2000001**:
 - Площадь земельного участка, обремененного сервитутом – 326 кв.м.
 - Удельный показатель кадастровой стоимости – 278,62 руб/кв.м.
 - Срок публичного сервитута – 49 лет
 - Стоимость платы за сервитут: $326 * 278,62 * 49 * 0,01\% = 445,07$ руб.

Размер платы за весь срок сервитута – 5467,70 рублей (Пять тысяч четыреста шестьдесят семь рублей 70 копеек)

Платежные реквизиты
для внесения платы за публичный сервитут

ИНН 5948066481

КПП 594801001

Наименование получателя Управление Федерального казначейства по Пермскому краю (Комитет имущественных отношений администрации Пермского муниципального округа)

Казначейский счет 03100643000000015600

Единый казначейский счет 40102810145370000048

Отделение Пермь Банка России // УФК по Пермскому краю г. Пермь

БИК 015773997

ОКТМО 57546000

назначение платежа плата за публичный сервитут распоряжение от 24.12.2024 № 4487

КБК 542 1 11 05 410 14 0000 120